

Gebruiksaanwijzing voor de etspersen in de HP-serie

Montage

Misschien heeft U de pers ontvangen via een transportbedrijf, in welk geval het spaakwiel en het "bed" (drukplaat) waarschijnlijk nog niet zijn geplaatst.

De levering omvat het volgende;

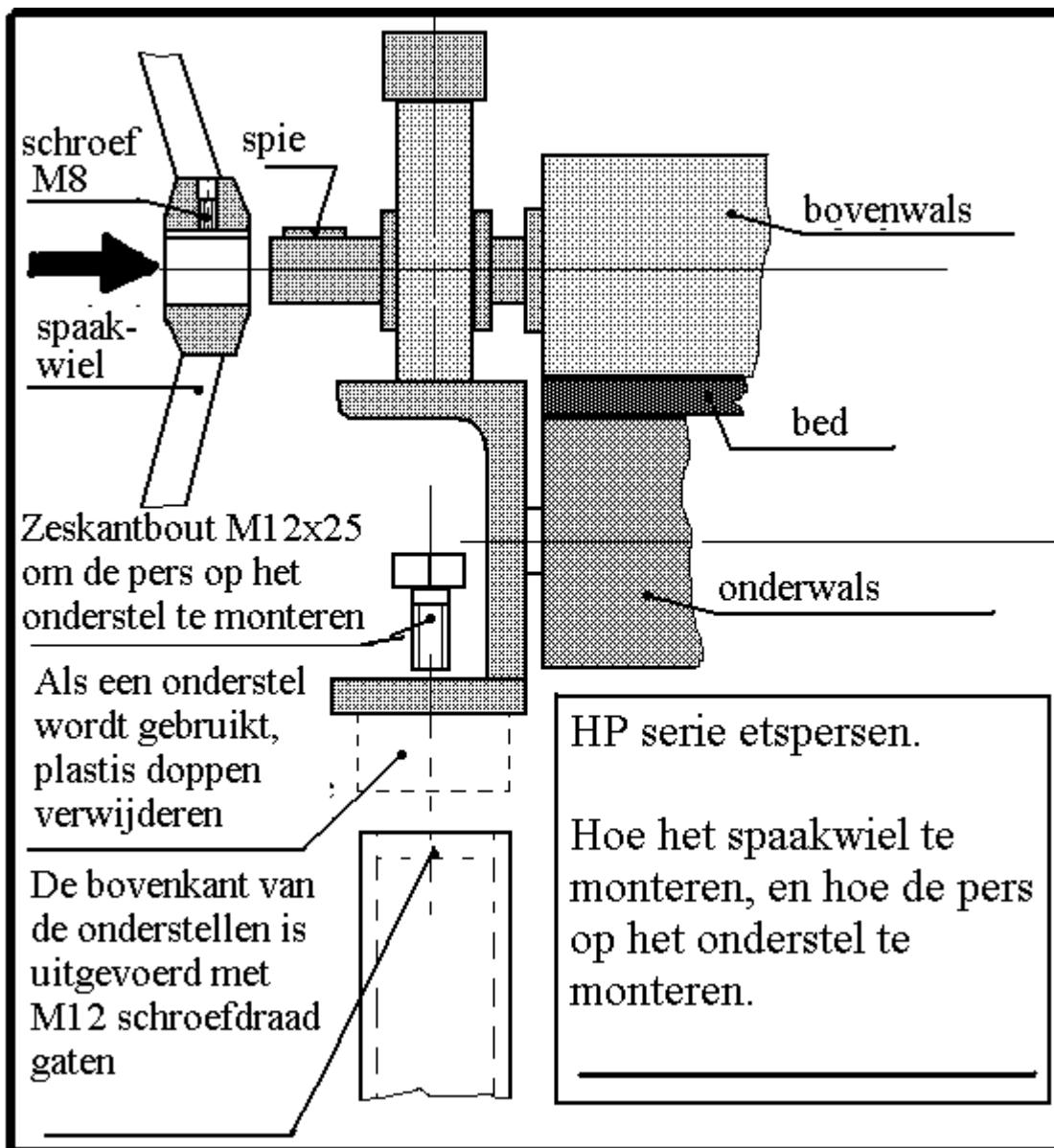
- De etspers
- het bed (de drukplaat)
- het spaakwiel met de 6 spaken.
- Optioneel, het onderstel met/zonder zwenkwielen en/of legborden.

De walsen moeten eerst worden schoongemaakt. Ter bescherming zijn deze walsen ingepakt met vet, papier en plastic plakband. Maak een kleine snede in de plastic tape (in de lengterichting van de wals), waarna het plastic er af kan worden gepeld. Doe het snijden zeer voorzichtig om beschadiging van de walsen te voorkomen. Het vet op de walsen dient te worden verwijderd met papier en een oplosmiddel. De walsen moeten schoon en droog zijn voor gebruik.

Plaats het bed tussen de walsen. Het bed past tussen de zijframes van de pers en de boven- en onderwals. Aan de zijkant dient het bed 1 tot 2 mm speling te hebben.

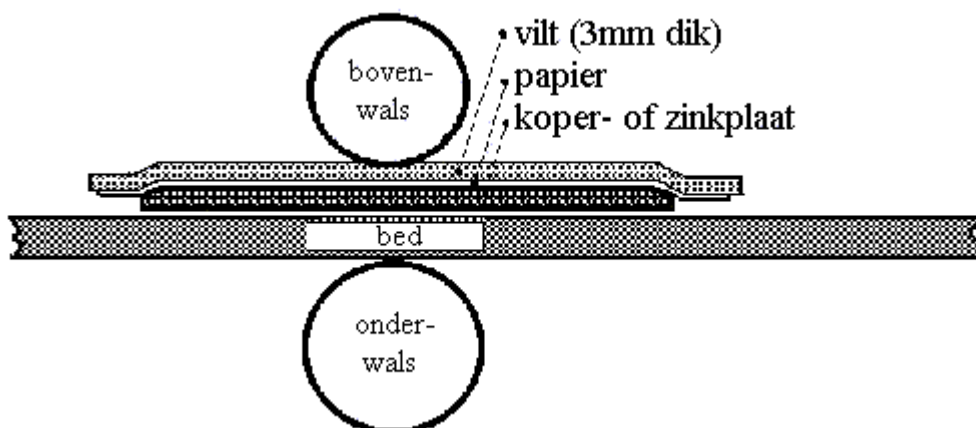
De astap van de bovenwals (het gedeelte dat uitsteekt en waar het spaakwiel op moet komen) is omwikkeld met tape om de spie op zijn plaats te houden. Controleer of de spie nog aanwezig is. Haal de tape er hememaal af en schuif het spaakwiel helemaal over de astap. (Als de pers geleverd wordt met een onderstel, is het aan te bevelen om het spaakwiel te plaatsen **nadat** de pers op het onderstel gemonteerd is.) Het is geen probleem als er tijdens het opschuiven van het spaakwiel een weinig kracht moet worden gebruikt. Maar gebruik nooit een stalen hamer waarmee direkt op de naaf van het spaakwiel wordt geslagen. Gebruik dan een blok hout als buffer tussen de hamer en de naaf van het spaakwiel. Er zit een kleine stelschroef M8 in de naaf van het spaakwiel waarmee deze kan worden vastgezet.

Het eventuele onderstel kan gemonteerd of in gedemonteerde staat zijn geleverd. De afbeeldingen op de hoofdpagina's betreffende de HP en HPV series laten duidelijk zien hoe zo'n onderstel wordt gemonteerd. Het is erg eenvoudig. De metrische zeskantbouten M8x60 worden gebruikt om de buizen met elkaar te verbinden. Als het onderstel met zwenkwielen is uitgevoerd, worden de bouten M8x16, moeren M8, en sluitringen gebruikt om deze te bevestigen. Als het onderstel uitgevoerd is met legborden, moeten na de montage van de onderste twee verbindingсбуizen een legbord worden geplaatst. Hierna pas de twee bovenste verbindingсбуizen en het tweede legbord.



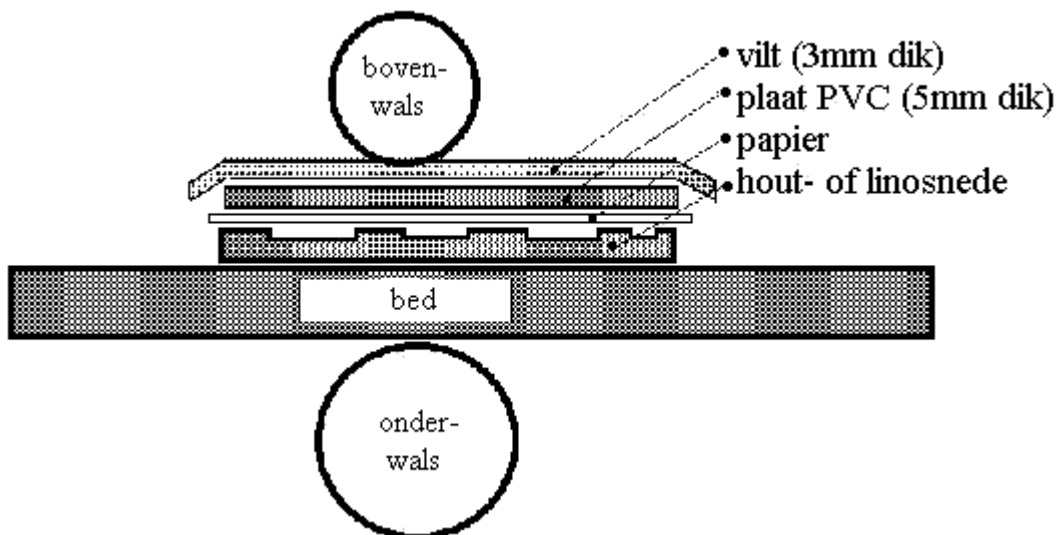
Het gebruik van de pers

Deze pers is geschikt voor het afdrukken van "diepdrukplaten" (geëtste of gegraveerde koper- of zinkplaten), maar ook voor het afdrukken van houtsnedes en linsnedes. In het volgende schema is de situatie weergegeven bij het afdrukken van een diepdrukplaat.



Het vilt heeft de functie om het papier in de groeven van de plaat te drukken, waardoor het papier de inkt in die groeven kan opnemen. Sommigen gebruiken een stapeltje karton onder de drukspindels

(bij dit type persen tussen het "drukplaatje" en het "lagerblok" van de bovenwals, waardoor de pers iets "flexibeler" wordt. Voor het afdrukken van een "diepdrukplaat" heeft het weinig effect, maar voor het afdrukken van houtsnedes en linosnedes kan het handig zijn. Een houtsnede is nooit helemaal vlak, waardoor de inktverdeling op het papier niet gelijkmatig zou kunnen zijn. Een "flexibele" bovenwals compenseert in beperkte mate de oneffenheid van de drukvorm.



Het afdrukken van houtsnedes en linosnedes met behulp van deze etspers Bovenstaand schema geeft de situatie weer bij het afdrukken van een "hoogdrukform" (houtsnede, linosnede, typografie). Er wordt hier ook met vilt gewerkt, maar dit heeft een andere functie als bij het afdrukken van een ets. Hier dient het vilt om oneffenheden in de hoogdrukform te compenseren (vooral belangrijk bij een houtsnede uit "multiplex"). Als de drukvorm helemaal vlak zou zijn was het vilt niet nodig. Onder het vilt is een plastic plaat zichtbaar (ongeveer 5mm dik PVC). Dit is alleen doelmatig in combinatie met het vilt. Als de PVC plaat niet zou worden gebruikt zou het papier in de holtes van de drukvorm worden gedrukt, en dit is meestal niet de bedoeling.

Onderhoud

- De lagers van deze persen hebben geen verdere smering nodig. (kogellagers of zelfsmerende bronzen lagers)
 - Alle blanke stalen delen zijn behandeld met een beschermende spray (blankeTectyl) om roesten te verhinderen. De walsen zijn echter hiermee niet behandeld. (dit zou veel te veel stof aantrekken)
 - Het is aan te bevelen deze pers te gebruiken of op te slaan in een droge ruimte, om roesten te voorkomen. (Bijvoorbeeld, het etsen met zuur dient in een andere ruimte te gebeuren, om dezelfde reden)
-